

Konjunkturstatistik, löner för statlig sektor, september 2007

Salaries in The Governmental Sector, September 2007

I korta drag

Löneökningen för statlig sektor var 2,7 procent

Den preliminära genomsnittliga månadslönen för hel- och deltidsanställda inom statlig sektor var 27 910 kronor under september 2007. Detta är en ökning med 2,7 procent sedan september 2006.

Inom civilförvaltningen ökade lönerna med 2,6 procent och för försvaret ökade lönerna med 3,0 procent.

För kvinnor inom statlig sektor ökade lönerna med 3,1 procent medan männens löner ökade med 2,4 procent.

Förändringstalen är baserade på skillnader mellan de definitiva lönerna 2006 och de preliminära lönerna 2007.

Antal sysselsatta minskade med 1,2 procent

Antalet sysselsatta inom den statliga sektorn var 225 390 under september 2007. Detta är jämfört med september 2006 en minskning med 2 760 personer eller 1,2 procent. De sysselsatta var fördelade på 111 990 kvinnor och 113 400 män.

Inom civilförvaltningen var antalet sysselsatta 202 550 under september 2007. Detta är jämfört med september 2006 en minskning med 2 150 personer.

Inom försvaret minskade antalet anställda med 590 personer till 21 360 under samma period.

Medlingsinstitutet
National Mediation Office

 **Statistiska centralbyrån**
Statistics Sweden

Christina Eurén, tfn 08-545 292 40/45,
christina.euren@mi.se
www.mi.se

Lena Larsson, SCB, tfn 019-17 60 19
lena.larsson2@scb.se
www.scb.se

Statistiken har producerats av SCB på uppdrag av Medlingsinstitutet (MI), som ansvarar för officiell statistik inom området.

ISSN 0082-0237 Serie AM – Arbetsmarknad. Utkom den 30 november 2007.
URN:NBN:SE:SCB-2007-AM17SM0711_pdf
Tidigare publicering: Se avsnittet Fakta om statistiken.
Utgivare av Statistiska meddelanden är Kjell Jansson, SCB.

Innehåll

Statistiken med kommentarer	3
Löner	3
Löneutveckling inom statlig sektor	4
Sysselsättning	4
Tabeller	5
1. Statlig sektor – genomsnittlig månadslön, fördelad efter myndighet, september 2007	5
2. Statlig sektor – genomsnittlig månadslön, inklusive retroaktiv lön, fördelad efter myndighet, september 2006	6
3. Statlig sektor – genomsnittlig månadslön fördelad efter näringsgren, september 2007	7
4. Statlig sektor – genomsnittlig månadslön, utveckling fr.o.m. september 2005 t.o.m. september 2007	8
5. Statlig sektor – genomsnittlig månadslön för Civilförvaltningen och Försvaret, utveckling fr.o.m. september 2005 t.o.m. september 2007	9
6. Statlig sektor – antal sysselsatta fördelade efter myndighet, september 2007	10
7. Statlig sektor – antal sysselsatta fördelade efter län, september 2007	11
8. Statlig sektor – antal sysselsatta fördelade efter näringsgren, september 2007	12
Fakta om statistiken	13
Inledning	13
Detta omfattar statistiken	13
Objekt och population	13
Statistiska mått	13
Variabler	14
Redovisningsgrupper	14
Så görs statistiken	14
Statistikens tillförlitlighet	15
Bortfall	15
Täckning	15
Bra att veta	15
Spridningsformer	15
Primärmaterial	15
Annan statistik	15
In English	16
Summary	16
List of tables	16
List of terms	17

Statistiken med kommentarer

Löner

Löneutvecklingen mellan september 2006 och september 2007 var för hel- och deltidstjänstgörande 2,7 procent. Kvinnornas löner ökade med 3,1 procent och männens löner ökade med 2,4 procent. Den genomsnittliga månadslönen för deltidstjänstgörande i tabellen nedan är uppräknad till heltidslön.

Genomsnittlig månadslön och procentuell förändring fördelad efter heltid/deltid

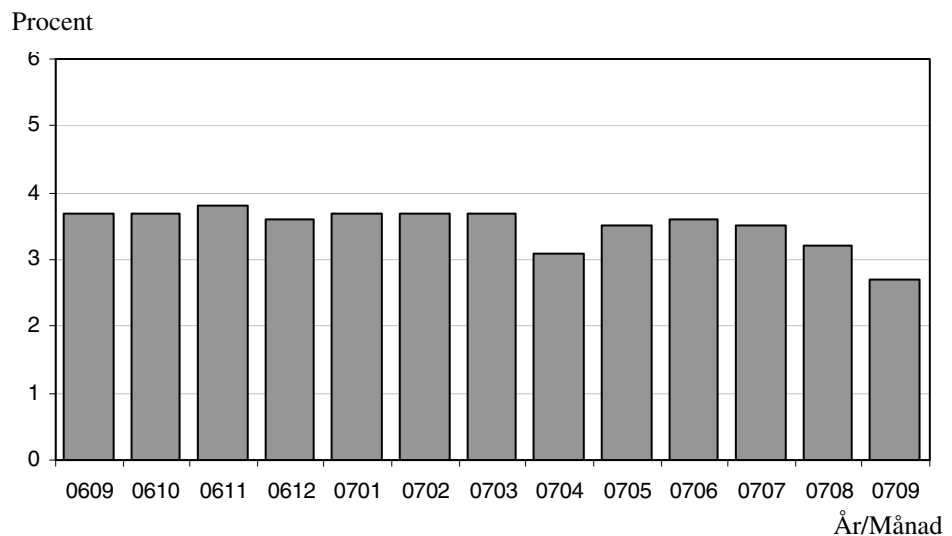
	Genomsnittlig månadslön		
	September 2006	September 2007	%
Heltidstjänstgörande			
Kvinnor	25 480	26 270	+ 3,1
Män	28 990	29 680	+ 2,4
Totalt	27 370	28 090	+ 2,6
Deltidstjänstgörande			
Kvinnor	24 150	24 970	+ 3,4
Män	29 360	30 030	+ 2,3
Totalt	25 780	26 580	+ 3,1
Hel- och deltidstjänstgörande			
Kvinnor	25 260	26 060	+ 3,1
Män	29 020	29 710	+ 2,4
Totalt	27 180	27 910	+ 2,7

För civilförvaltningen ökade lönerna med 2,6 procent mellan september 2006 och september 2007. Försvarets löner ökade med 3,0 procent och löneökningen för den totala statliga sektorn var 2,7 procent för samma period.

Genomsnittlig månadslön och procentuell förändring fördelad efter myndighetsgrupper

	Genomsnittlig månadslön		
	September 2006	September 2007	%
Civilförvaltningen			
Kvinnor	25 270	26 040	+ 3,1
Män	29 000	29 670	+ 2,3
Totalt	27 060	27 770	+ 2,6
Försvaret			
Kvinnor	24 670	25 700	+ 4,2
Män	29 000	29 810	+ 2,8
Totalt	28 030	28 880	+ 3,0
Totalt			
Kvinnor	25 260	26 060	+ 3,1
Män	29 020	29 710	+ 2,4
Totalt	27 180	27 910	+ 2,7

Löneutveckling inom statlig sektor



Diagrammet ovan som visar löneutvecklingen inom den statliga sektorn baseras på preliminära löneuppgifter plus retroaktiv lön jämfört mot definitiva löneuppgifter 12 månader tidigare.

Sysselsättning

Antalet sysselsatta i den statliga sektorn minskade med 2 760 personer mellan september 2006 och september 2007. Civilförvaltningen minskade med 2 150 personer och försvarets minskning uppgick till 590 personer för samma period.

Antal sysselsatta och procentuell förändring

	Antal sysselsatta		
	September 2006	September 2007	%
Civilförvaltningen	204 700	202 550	- 1,0
Omräknat till heltidspersoner	180 870	179 390	- 0,8
Försvaret	21 950	21 360	- 2,7
Omräknat till heltidspersoner	20 980	20 320	- 3,1
Totalt	228 150	225 390	- 1,2
Omräknat till heltidspersoner	203 160	201 060	- 1,0

Tabeller

1. Statlig sektor – genomsnittlig månadslön, fördelad efter myndighet, september 2007

1. Governmental sector – average monthly salary, by authority, September 2007

Myndighet	Genomsnittlig månadslön, kronor							Förändring från föregående år	
	Heltidstjänstgörande			Deltids-tjänst-görande Totalt	Hel- och deltidstjänstgörande			Kronor	Procent
	Kvinnor	Män	Totalt		Kvinnor	Män	Totalt		
TOTALT	26 268	29 681	28 087	26 583	26 055	29 708	27 910	726	2,7
HELSTATLIG VERKSAMHET	26 267	29 684	28 089	26 588	26 055	29 711	27 912	727	2,7
CIVILFÖRVALTNINGEN	26 255	29 637	27 953	26 519	26 039	29 665	27 772	711	2,6
Polisväsendet	24 747	28 309	27 063	25 861	24 669	28 315	26 973	132	0,5
Domstolsväsendet	26 563	36 423	29 570	25 341	26 425	36 372	29 405	564	2,0
Kriminalvården	22 635	22 820	22 741	24 829	22 718	23 024	22 888	619	2,8
Migrationsverket	24 663	26 230	25 267	25 400	24 663	26 323	25 278	506	2,0
Försäkringskassan	23 641	27 241	24 517	23 983	23 507	27 678	24 447	1 029	4,4 ¹
Skatteverket	25 740	30 001	27 444	25 075	25 394	30 017	27 051	1 100	4,2
Länsstyrelserna	24 998	27 948	26 281	24 940	24 927	27 808	26 126	772	3,0
Kronofogdemyndigheten	23 668	27 327	24 990	23 457	23 424	27 486	24 798	1 027	4,3
Tullverket	26 863	27 769	27 397	26 167	26 575	27 723	27 213	1 022	3,9
Universitet och högskolor	27 263	31 819	29 567	27 534	26 919	31 650	29 191	505	1,8
Lantbruksuniversitetet	26 522	30 371	28 498	27 245	26 324	30 385	28 279	1 039	3,8
Skogsstyrelsen	24 830	26 311	25 887	24 018	24 605	26 275	25 778	783	3,1 ¹
Banverket	27 732	28 933	28 707	29 000	27 751	28 951	28 716	1 148	4,2
Vägverket	26 175	28 649	28 021	28 647	26 030	28 795	28 062	923	3,4
Arbetsmarknadsverket	25 730	26 825	26 187	24 836	25 451	26 804	25 973	907	3,6
Övriga myndigheter	28 830	32 280	30 394	27 514	28 427	32 100	30 028	798	2,7
FÖRSVARET	25 776	29 768	28 922	28 131	25 701	29 811	28 884	850	3,0
ÖVR STATLIGT LÖNE- REGLERAD VERKSAMHET	26 922	27 118	27 004	25 379	26 119	27 329	26 614	196	0,7

Förändringssiffrorna är baserade på skillnader mellan de definitiva lönerna 2006 och de preliminära lönerna 2007.

1) Förändringssiffran är påverkad av strukturella förändringar.

2. Statlig sektor – genomsnittlig månadslön, inklusive retroaktiv lön, fördelad efter myndighet, september 2006

2. Governmental sector – average monthly salary, including retroactive salary, by authority, September 2006

Myndighet	Genomsnittlig månadslön, kronor							Förändring från föregående år	
	Heltidstjänstgörande			Deltids-tjänst-görande	Hel- och deltidstjänstgörande			Kronor	Procent
	Kvinnor	Män	Totalt	Totalt	Kvinnor	Män	Totalt		
TOTALT	25 481	28 993	27 368	25 780	25 263	29 019	27 184	974	3,7
HELSTATLIG VERKSAMHET	25 480	28 995	27 369	25 783	25 262	29 021	27 185	974	3,7
CIVILFÖRVALTNINGEN	25 489	28 976	27 252	25 716	25 265	29 001	27 061	957	3,7
Polisväsendet	24 439	28 230	26 960	25 427	24 342	28 218	26 841	1 255	4,9
Domstolsväsendet	25 738	36 174	29 018	24 421	25 597	36 109	28 841	1 182	4,3
Kriminalvården	22 067	22 153	22 117	23 945	22 135	22 373	22 269	793	3,7
Migrationsverket	24 235	25 632	24 796	24 520	24 191	25 709	24 772	1 525	6,6
Försäkringskassan	22 692	25 958	23 513	22 826	22 539	26 367	23 418	1 044	4,7
Skatteverket	24 493	29 096	26 318	24 056	24 200	29 125	25 951	551	2,2
Länsstyrelserna	24 256	27 138	25 514	24 012	24 152	26 991	25 354	548	2,2
Kronofogdemyndigheten	22 579	26 454	23 985	22 322	22 360	26 507	23 771	810	3,5
Tullverket	25 604	26 831	26 322	25 455	25 460	26 795	26 191	883	3,5
Universitet och högskolor	26 747	31 240	29 041	27 048	26 404	31 102	28 686	1 156	4,2
Lantbruksuniversitetet	25 449	29 296	27 477	26 046	25 232	29 290	27 240	995	3,8
Skogsstyrelsen	24 124	25 481	25 111	20 890	23 808	25 464	24 995	1 081	4,5
Arbetsmarknadsverket	24 770	25 866	25 224	24 140	24 580	25 843	25 066	753	3,1
Banverket	26 747	27 752	27 569	27 549	26 739	27 765	27 568	229	0,8
Vägverket	25 117	27 729	27 093	27 852	25 025	27 865	27 139	542	2,0
Övriga myndigheter	27 997	31 455	29 584	26 649	27 603	31 288	29 230	802	2,8
FÖRSVARET	24 793	28 964	28 094	26 864	24 670	29 001	28 034	1 100	4,1
ÖVR STATLIGT LÖNE- REGLERAD VERKSAMHET	26 472	27 282	26 833	24 760	25 803	27 301	26 418	753	2,9

Förändringssiffrorna är baserade på skillnader mellan de definitiva lönerna 2005 och de definitiva lönerna 2006.

3. Statlig sektor – genomsnittlig månadslön fördelad efter näringsgren, september 2007

3. Governmental sector – average monthly salary by industry sector, September 2007

Näringsgren/SNI 2002	Genomsnittlig månadslön, kronor							Förändring från föregående år	
	Heltidstjänstgörande			Deltids- tjänst- görande	Hel- och deltidstjänstgörande			Kronor	Procent
	Kvinnor	Män	Totalt	Totalt	Kvinnor	Män	Totalt		
TOTALT	26 268	29 681	28 087	26 583	26 055	29 708	27 910	726	2,7
F Byggverksamhet	27 721	28 685	28 511	29 121	27 623	28 750	28 537	1 071	3,9
J Finansiell verksamhet	25 270	27 591	26 174	24 205	25 025	27 518	25 925	1 139	4,6
K Fastighetsverksamhet, företagstjänster	26 359	29 247	27 744	26 197	26 078	29 279	27 517	906	3,4
L Offentlig förvaltning och försvar	26 023	29 434	27 817	26 074	25 828	29 464	27 657	746	2,8
75.1 Offentlig förvaltning	27 549	31 132	29 149	26 550	27 195	31 085	28 839	1 039	3,7
75.2 Utrikesförvaltning och försvar	25 372	28 756	27 546	26 342	25 288	28 770	27 471	351	1,3
75.3 Obligatorisk socialförsäkring	23 714	27 422	24 629	24 077	23 583	27 846	24 557	1 035	4,4 ¹
M Utbildning	27 189	31 684	29 437	27 398	26 835	31 527	29 059	547	1,9
80.1 Grundskoleutbildning	25 896	26 748	26 128	23 073	25 125	26 479	25 446	1 003	4,1
80.3 Högskoleutbildning	27 225	31 748	29 511	27 520	26 888	31 590	29 143	533	1,9
80.4 Vuxenutbildning och övrig utbildning	29 396	29 282	29 347	29 648	29 450	29 227	29 355	1 324	4,7
N Hälso- och sjukvård, sociala tjänster	22 943	24 894	23 852	25 757	23 221	25 409	24 221	656	2,8
O Andra samhällsliga och personliga tjänster	25 556	26 508	25 999	24 160	25 265	26 327	25 731	719	2,9

Förändringssiffrorna är baserade på skillnader mellan de definitiva lönerna 2006 och de preliminära lönerna 2007.

1) Förändringssiffran är påverkad av strukturella förändringar.

4. Statlig sektor – genomsnittlig månadslön, utveckling fr.o.m. september 2005 t.o.m. september 2007

4. Governmental sector – average monthly salary, from September 2005 to September 2007

Mätmånad	Genomsnittlig månadslön, kronor			Förändring från föregående år, procent		
	preliminär	preliminär+retro	definitiv	preliminär mot preliminär	preliminär+retro mot definitiv	definitiv mot definitiv
sep-05	25 940	–	26 210	2,6	–	3,5
okt-05	26 150	–	26 740	3,1	–	3,7
nov-05	26 300	–	26 780	3,5	–	3,7
dec-05	26 530	–	26 860	4,1	–	3,9
jan-06	26 550	–	26 930	4,3	–	3,5
feb-06	26 540	–	26 870	4,1	–	3,2
mar-06	26 600	–	26 890	4,1	–	3,1
apr-06	26 690	–	27 070	3,9	–	3,3
maj-06	26 760	–	27 050	4,0	–	3,4
jun-06	26 770	–	26 930	3,7	–	3,0
jul-06	26 790	–	26 950	3,8	–	3,3
aug-06	26 730	–	26 880	3,9	–	3,4
sep-06	27 060	–	27 180	4,3	–	3,7
okt-06	27 200	27 730	–	4,1	3,7	–
nov-06	27 360	27 790	–	4,0	3,8	–
dec-06	27 670	27 840	–	4,3	3,6	–
jan-07	27 730	27 920	–	4,4	3,7	–
feb-07	27 710	27 870	–	4,4	3,7	–
mar-07	27 740	27 880	–	4,3	3,7	–
apr-07	27 800	27 920	–	4,2	3,1	–
maj-07	27 890	27 990	–	4,2	3,5	–
jun-07	27 840	27 900	–	4,0	3,6	–
jul-07	27 850	27 890	–	4,0	3,5	–
aug-07	27 720	27 750	–	3,7	3,2	–
sep-07	27 910	27 910	–	3,1	2,7	–

5. Statlig sektor – genomsnittlig månadslön för Civilförvaltningen och Försvaret, utveckling fr.o.m. september 2005 t.o.m. september 2007

5. Governmental sector – average monthly salary in the Civil Service and The Defence Organization, from September 2005 to September 2007

Mätmånad	Genomsnittlig månadslön, kronor			Förändring från föregående år, procent		
	preliminär	preliminär+retro	definitiv	preliminär mot preliminär	preliminär+retro mot definitiv	definitiv mot definitiv
sep-05	25 930	–	26 200	1,2	–	2,1
okt-05	26 140	–	26 730	1,7	–	2,3
nov-05	26 290	–	26 780	2,2	–	2,2
dec-05	26 520	–	26 850	2,7	–	2,4
jan-06	26 530	–	26 910	4,2	–	3,4
feb-06	26 520	–	26 850	4,0	–	3,2
mar-06	26 580	–	26 870	4,0	–	3,0
apr-06	26 670	–	27 050	3,8	–	3,3
maj-06	26 740	–	27 030	4,0	–	3,3
jun-06	26 750	–	26 900	3,7	–	3,0
jul-06	26 760	–	26 930	3,8	–	3,3
aug-06	26 700	–	26 860	3,9	–	3,3
sep-06	27 040	–	27 160	4,3	–	3,7
okt-06	27 180	27 710	–	4,0	3,7	–
nov-06	27 340	27 770	–	4,0	3,7	–
dec-06	27 650	27 820	–	4,2	3,6	–
jan-07	27 720	27 900	–	4,5	3,7	–
feb-07	27 690	27 850	–	4,4	3,7	–
mar-07	27 710	27 850	–	4,3	3,7	–
apr-07	27 780	27 890	–	4,2	3,1	–
maj-07	27 870	27 970	–	4,2	3,5	–
jun-07	27 810	27 880	–	4,0	3,6	–
jul-07	27 830	27 870	–	4,0	3,5	–
aug-07	27 700	27 730	–	3,7	3,2	–
sep-07	27 890	27 890	–	3,1	2,7	–

6. Statlig sektor – antal sysselsatta fördelade efter myndighet, september 2007

6. Governmental sector – number of employees by authority, September 2007

Myndighet	Antal					Förändring från föregående år	Heltidspersoner	
	Samtliga	Heltids- tjänstgörande		Deltids- tjänstgörande			Antal	Därav kvinnor, procent
		Kvinnor	Män	Kvinnor	Män			
TOTALT	225 387	82 194	94 199	29 794	19 200	-2 760	201 059	49,0
HELSTATLIG VERKSAMHET	224 936	82 039	94 086	29 682	19 129	-2 731	200 704	49,0
CIVILFÖRVALTNINGEN	202 550	77 404	78 457	28 769	17 920	-2 146	179 390	51,9
Justitiedepartementet	46 514	17 698	22 488	3 560	2 768	4 470	43 357	45,5
Polisväsendet	25 375	7 602	14 206	1 847	1 720	983	23 594	36,7
Domstolsväsendet	6 002	3 835	1 726	314	127	233	5 812	69,3
Kriminalvården	9 568	3 490	4 620	808	650	509	8 750	44,4
Migrationsverket	2 763	1 472	924	271	96	240	2 626	62,9
Utrikesdepartementet	2 451	1 214	820	342	75	-2 360	2 210	61,4
Försvarsdepartementet	174	72	76	10	16	14	153	49,0
Socialdepartementet	20 664	11 009	4 687	3 476	1 492	-1 516	18 494	71,2
Försäkringskassan	14 444	8 876	2 860	2 308	400	-1 823	13 508	77,4
Finansdepartementet	26 966	12 105	9 716	3 864	1 281	-293	25 370	58,5
Skatteverket	11 104	5 230	3 484	2 016	374	66	10 455	64,2
Länsstyrelserna	5 883	2 708	2 094	701	380	-234	5 489	57,8
Kronofogdemyndigheten	2 417	1 283	729	328	77	-50	2 301	66,0
Tullverket	2 215	737	1 053	269	156	-7	2 105	44,5
Utbildningsdepartementet ¹	60 517	19 846	19 517	12 422	8 732	–	48 307	52,8
Universitet och högskolor	56 411	17 758	18 363	11 758	8 532	397	44 541	51,6
Jordbruksdepartementet	6 267	2 586	2 127	995	559	-345	5 509	57,0
Lantbruksuniversitetet	3 202	1 050	1 119	619	414	90	2 645	51,4
Miljödepartementet	4 380	1 604	1 811	536	429	-264	3 999	48,9
Näringsdepartementet	19 627	4 670	12 298	1 051	1 608	-13 851	18 440	28,7
Skogsstyrelsen	1 885	305	770	176	634	-2 086	1 508	26,5
Banverket	6 571	1 175	5 085	141	170	-49	6 453	19,6
Vägverket	7 773	1 719	5 079	380	595	56	7 301	26,4
Integrations- och jämsällidhetsdepartementet ¹	539	306	164	46	23	–	504	65,9
Kulturdepartementet ¹	3 433	1 323	1 111	669	330	–	2 892	56,9
Arbetsmarknadsdepartementet ¹	11 018	4 971	3 642	1 798	607	–	10 156	60,6
Arbetsmarknadsverket	9 648	4 337	3 120	1 679	512	-833	8 865	61,4
FÖRSVARET	21 359	4 095	15 219	869	1 176	-594	20 322	22,6
RIKSDAGENS VERK	1 027	540	410	44	33	9	990	57,1
ÖVR STATLIGT LÖNEREGLERAD VERKSAMHET	451	155	113	112	71	-29	356	59,3

1) På grund av delning av departement samt nya departement kan inga förändringssiffror redovisas för de markerade departementen under 2007.

7. Statlig sektor – antal sysselsatta fördelade efter län, september 2007

7. Governmental sector – number of employees by county, September 2007

Län	Antal					Förändring från föregående år	Heltidspersoner	
	Samtliga	Heltids- tjänstgörande		Deltids- tjänstgörande			Antal	Därav kvinnor, procent
		Kvinnor	Män	Kvinnor	Män			
TOTALT	225 387	82 194	94 199	29 794	19 200	-2 760	201 059	49,0
Stockholm	64 978	25 864	26 121	8 094	4 899	867	58 377	51,7
Uppsala	15 159	5 008	5 646	2 662	1 843	56	12 740	50,0
Södermanland	4 045	1 515	1 748	492	290	-575	3 668	48,9
Östergötland	11 655	4 091	4 937	1 662	965	202	10 447	48,5
Jönköping	5 864	2 112	2 762	659	331	-166	5 459	46,3
Kronoberg	3 135	983	1 248	541	363	-41	2 677	48,0
Kalmar	3 347	1 181	1 460	441	265	-74	3 017	47,5
Gotland	1 509	620	613	134	142	-132	1 393	50,8
Blekinge	5 244	1 414	3 019	385	426	-191	4 794	34,0
Skåne	23 820	8 050	9 486	3 876	2 408	-619	20 609	49,1
Halland	4 045	1 212	1 961	568	304	-66	3 649	42,9
Västra Götaland	29 008	10 564	12 306	3 758	2 380	-771	26 146	48,6
Värmland	5 074	1 790	2 032	697	555	-130	4 490	48,7
Örebro	6 310	2 462	2 404	896	548	-358	5 630	52,7
Västmanland	3 966	1 547	1 636	475	308	0	3 603	50,7
Dalarna	5 283	1 998	2 284	594	407	-198	4 819	48,7
Gävleborg	5 244	2 013	2 178	606	447	-190	4 755	49,8
Västernorrland	7 076	2 989	2 940	742	405	15	6 575	52,3
Jämtland	3 005	1 212	1 207	335	251	134	2 737	51,5
Västerbotten	8 599	2 756	3 373	1 412	1 058	-167	7 210	47,4
Norrbottnen	9 021	2 813	4 838	765	605	-356	8 265	38,8

8. Statlig sektor – antal sysselsatta fördelade efter näringsgren, september 2007

8. Governmental sector – number of employees by industry sector, September 2007

Näringsgren/SNI 2002	Antal					Förändring från föregående år	Heltidspersoner	
	Samtliga	Heltids-tjänstgörande		Deltids-tjänstgörande			Antal	Därav kvinnor, procent
		Kvinnor	Män	Kvinnor	Män			
TOTALT	225 387	82 194	94 199	29 794	19 200	-2 760	201 059	49,0
F Byggverksamhet	11 962	1 975	9 005	351	631	-60	11 498	18,8
J Finansiell verksamhet	949	479	304	135	31	-5	897	64,0
K Fastighetsverksamhet, företagstjänster	13 460	5 476	5 068	2 022	894	-1 119	12 375	54,9
L Offentlig förvaltning och försvar	128 131	51 185	56 977	12 694	7 275	-2 331	119 740	49,5
75.1 Offentlig förvaltning	49 726	22 219	17 990	6 338	3 179	-831	46 178	57,2
75.2 Utrikesförvaltning och försvar	63 769	20 010	36 048	4 021	3 690	327	59 872	37,2
75.3 Obligatorisk socialförsäkring	14 636	8 956	2 939	2 335	406	-1 827	13 690	77,1
M Utbildning	60 918	19 477	19 696	12 736	9 009	468	48 327	52,3
80.1 Grundskoleutbildning	1 237	614	232	339	52	-24	1 092	76,1
80.3 Högskoleutbildning	59 583	18 810	19 423	12 394	8 956	497	47 138	51,7
80.4 Vuxenutbildning och övrig utbildning	98	53	41	3	1	-5	97	56,7
N Hälsa- och sjukvård, sociala tjänster	6 219	2 145	1 880	1 158	1 036	279	5 011	54,1
O Andra samhällliga och personliga tjänster	3 741	1 455	1 267	697	322	9	3 204	56,0

Fakta om statistiken

Inledning

Detta Statistiska meddelande (SM) ingår i den löpande konjunkturlöne-statistiken och avser löner och sysselsättning inom statlig sektor. Statistiken har producerats av Statistiska centralbyrån (SCB), på uppdrag av Medlingsinstitutet (MI), som från och med 2001 ansvarar för officiell statistik inom området. Syftet med undersökningen är att månatligen belysa löner och sysselsättning inom statlig sektor i termer av nivå och utveckling. SCB har sedan 1976 utfört en undersökning i varje kvartals mittmånad av sysselsättningen inom den statliga sektorn. Efter ett betänkande från 1987 års lönekommitté har SCB fått regeringens uppdrag att tillsammans med Konjunkturinstitutet (KI) utforma en kortperiodisk lönestatistik. Från och med februari 1991 utökades därför undersökningen till att även omfatta de anställdas löner. Det främsta syftet med den utökade undersökningen är att ge underlag för konjunkturbedömningar och för analys av kostnadsutvecklingen inom den statliga sektorn. Undersökningen är en totalundersökning och är från och med januari 2000 månatlig. Detta SM innehåller uppgifter för september 2007.

Detta omfattar statistiken

Objekt och population

Populationen består av sysselsatta inom statlig förvaltning, sysselsatta vid institutioner hänförliga till statlig sektor samt sysselsatta vid socialförsäkringsfonder. Undersökningspopulationen delas upp i sysselsättnings- respektive lönepopulation. I sysselsättningspopulationen ingår alla som var anställda med lön under mät månaden. Undantagna är tjänstlediga som inte fick utbetald lön under mät månaden och anställda i utlandet. I lönepopulationen ingår alla, förutom de undantagna i sysselsättningspopulationen, som var anställda med lön under mät månaden och som då fyllt 18 men inte 65 år.

Statistiska mått

Statistiken i undersökningen redovisas i form av genomsnittliga månadslöner samt antalet sysselsatta. I månadslönen ingår grundlön, fasta- samt rörliga lönetillägg. I tabeller och tablåer redovisas genomsnittlig månadslön för heltids-tjänstgörande, deltidstjänstgörande samt hel- och deltidstjänstgörande. Den genomsnittliga månadslönen beräknas som summan av de anställdas månadslön dividerat med summan av deras tjänstgöringsomfattning. Den beräknade genomsnittliga månadslönen är alltså ett mått på den genomsnittliga ersättningen för en arbetsinsats motsvarande heltid under en månad. För både genomsnittlig månadslön och antal sysselsatta redovisas förändringen från motsvarande månad föregående år. Förändringssiffrorna är baserade på oavrundade uppgifter.

Efter tolv månader fastställs den slutliga genomsnittliga månadslönen. Det innebär att hänsyn tas till retroaktiva löneutbetalningar. De preliminära månadslönerna korrigeras med de retroaktiva lönebeloppen och de definitiva månadslönerna beräknas.

Variabler

Genomsnittlig månadslön

Med månadslön avses ersättning för månad innan avdrag gjorts, där grundlön, fasta samt rörliga lönetillägg ingår. Övertidstillägg, traktamentsersättningar samt jour- och beredskapstillägg ingår inte i den genomsnittliga månadslönen.

Antal sysselsatta

Som sysselsatt räknas den som fått lön utbetald under mät månaden oberoende av tjänstgöringens omfattning eller anställningstidens längd och där lönen inte består av enbart tillägg eller retroaktiv lön.

Heltid/deltid

Som heltidstjänstgörande betraktas den som har en tjänstgöringsomfattning på 100 procent och som deltidstjänstgörande räknas den som har en tjänstgöringsomfattning på mindre än 100 procent.

Antal heltidspersoner

Antal heltidspersoner i en redovisningsgrupp beräknas som summan av tjänstgöringens omfattning dividerat med 100 för de anställningar som tillhör redovisningsgruppen i undersökningsmaterialet.

Kön

Kvinna eller man.

Myndighet

Myndigheterna redovisas enligt Sveriges statskalender 2007.

Län

Med län avses i normalfallet individens tjänsteställe. Länsindelningen följer den regionala indelning för år 2007.

Näringsgren

Näringsgren redovisas enligt Standard för svensk näringsgrensindelning 2002, SNI 2002. Denna standard har som bas EU:s reviderade näringsgrensstandard, NACE rev.1.1 (NACE = Nomenclature Générale des Activités Economiques dans les Communautés Européennes).

Redovisningsgrupper

I SM-statistiken sker indelning på myndigheter, län, näringsgren (SNI 2002), kön och hel- respektive deltidstjänstgörande. Specialbearbetning kan göras på en finare redovisningsnivå eftersom materialet är totalräknat.

Så görs statistiken

Uppgifterna samlas in från olika administrativa datalönesystem. Det insamlade materialet genomgår en manuell och maskinell redigering i syfte att kontrollera uppgifternas rimlighet. För respektive myndighet jämförs uppgifterna mot de inkomna uppgifterna föregående månad. Vid tveksamheter tas kontakt med myndigheten för att få en bekräftelse på att uppgifterna är korrekta eller för att justera eventuella felaktigheter.

Statistikens tillförlitlighet

Bortfall

Bortfall utgörs av icke inrapporterade anställda på myndigheter och institut som vanligen inkommer. Utöver dessa finns det tyvärr några myndigheter och främst stiftelser eller institutioner som inte har lönesystem som klarar av att leverera de efterfrågade statistikuppgifterna. Dessa uppskattas bestå av cirka 2 800 personer, vilket motsvarar cirka 1,2 procent.

Täckning

Vid uppdelning mellan olika sektorer uppstår ibland tveksamheter om vilken sektor en enhet ska tillhöra. Vissa mindre enheter kan då ”ramla mellan stolarna”.

Bra att veta

Spridningsformer

Undersökningen presenteras huvudsakligen i detta Statistiska meddelande samt i de statistiska databaserna på www.scb.se/databaser/ssd.asp.

Primärmaterial

Uppgifterna är sekretesskyddade varför uppgifterna om enskilda individer inte lämnas ut till någon annan än individen själv. I undantagsfall efter särskild prövning kan forskare få tillgång till avidentifierat individmaterial för egna bearbetningar. Avidentifieringen görs då så att enskilda individer inte kan urskiljas.

Annan statistik

SCB producerar även motsvarande konjunkturstatistik för privat sektor samt för kommuner och landsting. Detta redovisas bland annat i Statistiska meddelanden för respektive undersökning. Löneuppgifter för den statliga sektorn redovisas också på årsbasis. Arbetskraftsundersökningarna (AKU) ger statistik över sysselsättningen för hela ekonomin. Det finns även en företagsbaserad kvartalsstatistik över sysselsättning för hela arbetsmarknaden (KS). Ovanstående undersökningar publiceras också i statistiska meddelanden serie AM.

Mer information om statistiken och dess kvalitet ges i en särskild [Beskrivning av statistiken](#) på SCB:s webbplats, www.scb.se.

In English

Summary

The average monthly salary for salaried employees in the governmental sector was SEK 27 910 during September 2007. Since September 2006, the monthly salary has increased by an average of 2.7 percent. For women the salaries increased by an average of 3.1 percent and for men the salaries increased by an average of 2.4 percent.

During September 2007 a total of about 225 390 persons were employed in the governmental sector, 2 760 less than September 2006. About 111 990 of these employees were women and 113 400 were men.

Since 1976 Statistics Sweden (SCB) has collected data for the middle of the month of each quarter on employment in the governmental sector. The data are used mainly in producing various employment estimates and forecasts for use in the national budgets and long-range forecasts.

After a report from the Wages and Salaries Committee in 1987, Statistics Sweden and the National Institute of Economic Research received a government commission to develop short-term statistics on wages and salaries. In February 1991 the survey expanded to include also the wages and salaries paid to employees. The main aim of the expanded survey is to provide a basis for estimations of economic trends and for analyses of cost trends in the governmental sector. Since 2001, the survey is carried out by Statistics Sweden at the request of the National Mediation Office. Since January 2000 the survey has been conducted on a monthly basis.

The population consists of employees with state-regulated wages or salaries at all government authorities, government ministries, public utilities and national insurance offices. The target population is divided into employment population and salary population.

List of tables

1. Governmental sector – average monthly salary, by authority, September 2007	5
2. Governmental sector – average monthly salary, including retroactive salary, by authority, September 2006	6
3. Governmental sector – average monthly salary by industry sector, September 2007	7
4. Governmental sector – average monthly salary, from September 2005 to September 2007	8
5. Governmental sector – average monthly salary in the Civil Service and The Defence Organization, from September 2005 to September 2007	9
6. Governmental sector – number of employees by authority, September 2007	10
7. Governmental sector – number of employees by county, September 2007	11
8. Governmental sector – number of employees by industry sector, September 2007	12

List of terms

antal	number
Arbetsmarknadsdepartementet	Ministry of Employment
civilförvaltningen	Civil service
deltidstjänstgörande	part-time employees
Finansdepartementet	Ministry of Finance
Försvarsdepartementet	Ministry of Defence
försvaret	Defence Organization
heltidstjänstgörande	full-time employees
Integrations- och jämställdhetsdepartementet	Ministry of Integration and Gender Equality
Jordbruksdepartementet	Ministry of Agriculture, Food and Fisheries
Justitedepartementet	Ministry of Justice
Kulturdepartementet	Ministry of Culture
kvinnor	Female
län	County
Miljödepartementet	Ministry of the Environment
myndighet	Authority
månadslön	monthly salary
män	Male
Näringsdepartementet	Ministry of Enterprise, Energy and Communications
näringsgren	industry sector
heltidspersoner	full-time equivalents
Riksdagens verk	The Parliament Agencies
samtliga	total, all
Socialdepartementet	Ministry of Health and Social Affairs
statlig sektor	governmental sector
statlig verksamhet	government activity
summa	Sum
sysselsatta	Employees
Utbildningsdepartementet	Ministry of Education and Research
Utrikesdepartementet	Ministry for Foreign Affairs
totalt	total
övrig statligt lönereglerad verksamhet	state-subsidized activity